



Verscholen in het groen gedijt een villa die getuigt van de warme charme van toen, maar dan in een eigentijdse interpretatie. Uit de verzorgde afwerking blijkt de aandacht voor details, het selecte palet oogt tijdloos en persoonlijke accenten maken het verschil. Bovendien verkrijgt men hier door het veelvuldige gebruik van hout en knuffelzachte stoffen een surplus aan gezelligheid.

Cosy eigen toets

VERBONDENHEID

We zijn te gast bij de man achter de decoratiewinkels van Marcotte Style. Dankzij de cosy kleurenwaaier en de verdere sfeervolle inrichting valt zijn huis als een warme deken om je heen. 'Hier kom ik tot rust in gezinsverband en vind ik anderszits de inspiratie om aan de slag te blijven', aldus ontwerper Jean-Jacques Soenen. Hij dompelde deze bestaande villa in een bad van genoeglijkheid en kleedde ze vervolgens rijkelijk aan. Voor de raamdecoratie werden steeds stoffen van JAB gebruikt. Ze hebben een goede prijs-kwaliteitverhouding. 'Bij ons kies je uit maar liefst tweeduizend stalen. Keuze troef.' De zaak heeft een eigen verflijen. Leuk toch ontdekken hoe je zacht glanzend en mat geslaagd tegen elkaar kunt uitspelen door het overwogen gebruik van lak en producten met een kalkeffect. In de woonka-

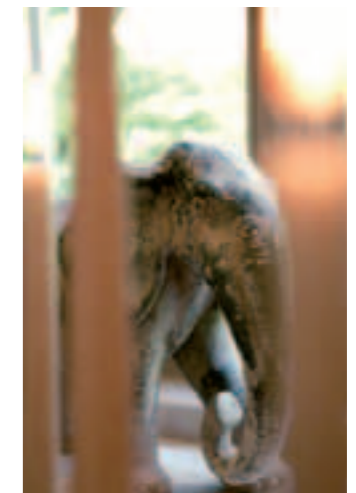
mer prijkt een doek van Matthew Felon. 'Deze schilder, die wij in Spanje leerden kennen, stemde dit werk af op ons interieur.' Onder de noemer maatwerk vallen ook de poef en allerlei fauteuils, zoals het exemplaar van 4,20 meter lang. De collectie draagt de naam Louisa. De grijze stof van Italiaanse origine voelt comfortabel aan. De salontafel werd vervaardigd uit gerecupereerd hout. De voorwerpen waar het gezin een sentimentele band mee heeft, maken het kader uniek. Zo is er de toekan in handgemaakte keramiek uit Zuid-Afrika op een legplank bij de haard. Reizen behoort tot de favoriete bezigheden van de familie. Heel wat vrije tijd wordt besteed op het water, vandaar de miniatuurzeilboot op de schouw. 'Als jongeman heb ik dat schip nog zelf in mekaar geknutseld.'





Dit huis valt als
een warme deken
om je heen

De tv-kamer werd ton sur ton geschilderd in drie tinten. De kijkbuis gaat schuil in een kast van de boiserie. Op de vensterbank prijkt een olifant die in Indonesië volgens een arbeidsintensief procedé werd verouderd.



Persoonlijke details geven het geheel extra cachet.

DOETIPS

Mits ze correct geplaatst wordt, valt een lambrisering in kunststof niet meer te onderscheiden van een houten. Te koop bij De Lente.

Als een puzzel – Verzaag het materiaal handmatig of elektrisch en klik dan alles ineen.

Lijm en vulmiddel – Gebruik traag drogende lijm om de stukken aan muren en plafonds te bevestigen.

Met naadlijm verbind je ze onderling. Werk de naden weg met vulmiddel. Schuur nog even bij en je kunt verven.

Schilderwerk – Een primer aanbrengen is overbodig. Werk in twee lagen voor een goede dekking.

Authentiek – Combineer kunststoflijsten met panelen in mdf. Zo heb je meer vrijheid qua formaat. Verf wel in de langste richting voor een heuse houtlook.

Bij een raam met slepende gordijnen prijken manden en een curieuze lamp gemaakt van een landmetersstatief.

Uiterst rechts: Een Spaanse schilder entte dit schilderij op de woonkamer.





De kleur van de eetkamer gordijnen wordt hernomen in de keukenstores maar dan met een streep.

SUBTIEL KLEURVERSCHIL

De erker in de keuken werd voorzien van een royale zitbank die perfect aansluit bij de voorraadkasten. 'Is er te weinig plaats voor de gasten, dan schuiven we gewoon enkele terrasstoelen bij. Wij ontvangen graag mensen.' Het zuidelijk aandoende servies draagt het label Kenzo en het zilverbestek dat van Christoffle. De gordijnen in de eetkamer worden bijengebonden met een koord en slepen ietwat. 'Binders kunnen ook meer franjes hebben. In ieder geval bepalen ze mee het gezicht van de raamdecoratie.' De radiators zijn omkast. De kunstbloemen in huis zijn van SIA: levensecht, blijvend mooi en handig toch dat je ze nooit water hoeft te geven! Lederen lopers en dito stoelen - die formidabel zitten - sieren de tafel. Het meubel draagt een origineel kruis in de voet. Voor het houtwerk kies je het patina zelf uit vijf mogelijkheden. Hier werd geopteerd voor de vergrijsde uitvoering. De eetkamer had een binnendeur te veel. 'We hebben er een antieke secretaire tegen geplaatst. De stijlen kaderen het meubel als het ware in. Aan de zijde van de haal hangt een spiegel om de deur te maskeren. De ruimte oogt daardoor groter.'



Keuken, eetkamer en aanbouw vormen één as zodat je openheid ervaart.

In de erker van de keuken creëerde Mi Casa een zitbank op maat. Deze knusse ontbijthoek baadt 's morgens altijd in het licht. Er hangt een scheepslamp in onbreekbaar glas en poetsvriendelijke nikkel. Hij is verstelbaar in de lengte naargelang je tafel.



Het porselein van Kenzo in de keuken doet zuiders aan.



De kunstbloemen lijken wel echt.

Bij de renovatie liet men de plafonds en het eiken parket ongemoeid. 'Wel hebben we de balken en de vloer gebleekt. Zo krijg je een moderne touch en lijkt de ruimte groter.'

De tinten in huis behoren tot eenzelfde familie. Het nuanceverschil is subtiel. Daardoor vormen de vertrekken een harmonieus geheel maar tonen ze toch telkens net iets anders. Boeiend. Let op de verwantschap qua kleur tussen de effen eetkamer gordijnen en de gestreepte keukenstores. Verder kregen de stores een vuilbestendige behandeling. En noteer ook dat je de gordijnen in tafta het best naar de stomerij kunt doen voor onderhoud.



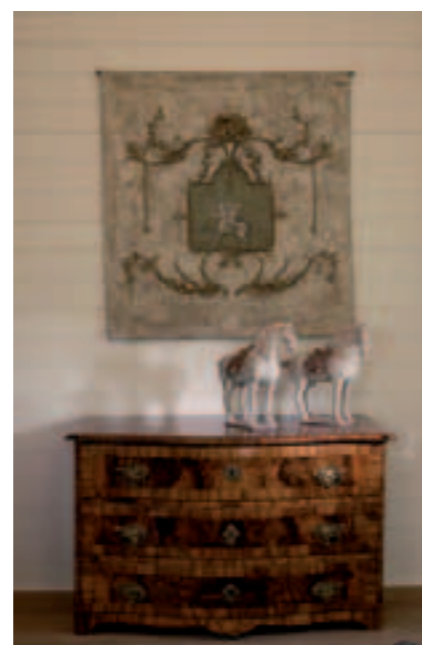
De exclusieve aanbouw werd door Mi Casa opgetrokken in massief hout.

KRACHTEN GEBUNDELD

De aanbouw werd gerealiseerd door Mi Casa, een aannemer gespecialiseerd in exclusieve massieve houtbouw. Door de as van de keuken en de eetkamer door te trekken, ervaar je een grote openheid. De aangename gang die leidt naar de garage staat in het teken van de jacht. Het is er heerlijk relaxen op een bank tussen olijfbompjes en buxus. Maar vooral de tuinkamer, het hoofdgedeelte van de aanbouw, is een enorme aanwinst. Alle ramen kunnen open. 's Zomers en 's winters lacht de parktuin met zwembad en terrassen je verleidelijk toe en 's avonds hult de tuinverlichting van Marcotte Style bomen, planten en struiken in een magische zweem. Dag en nacht kun je er konijnen, vogels, eekhoorns...observeren in hun doen en laten. De houten wanden en de nok werden samen met de raamdecoratie en de sofa's bewust neutraal wit gehouden. Twee lampen met strakke antracietkleurige kappen gemonteerd op bundels drijfhout flankeren de zithoek. Het antieke schommelpaard is een erfstuk. Aan de muur hangt een ingekaderd ornament als blikvanger. Een wandtapijt en een Italiaans dressoir uit de achttiende eeuw met waardevol inlegwerk vormen samen een passend tafereel.



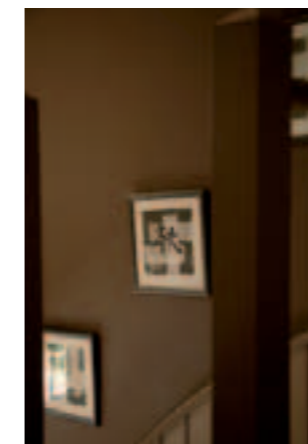
Een ingekaderd ornament als blikvanger.



Het is altijd speeltijd op de kinderkamer.

VAKANTIE IN HUIS

Voor de lambrisering op de bovenverdieping tekent wederom Mi Casa. Het gelakte hout doet je wegdromen naar vakantiewoningen in New Engeland. De kinderen hebben in hun kamer elk een hemelbed. De stoffering in ruw naturel linnen werd stijlvol en speels aangebracht. Zo genieten Nicolas en Tibo elk in hun eigen bed van hun privacy, maar hebben ze nog steeds contact door de uitsparingen die als ramen fungeren. In de dressing pronkt een zuil met vele kleine laden tussen de maatkasten.



Chinees litho's met als thema de vier seizoenen sieren de trap en op de overloop kreeg een bureau met een verleden een plaats.

De woning werd in een bad van genoeglijkheid gedompeld en rijkelijk aangekleed.



Een sentimenteel stilleven. 'Op de foto zie je een Karmann Ghia. Mijn papa had zo'n legendarische sportwagen en als kind was meerijden een hele belevenis. Ik houd het op een schaalmodel.'



De vensteris in de badkamer is zo ruim dat Nicolas en Tibo het als trefpunt gebruiken.



DROOMWONING

In de gastenkamer ontdek je nachtkastlampjes van Marcotte Style. Het schilderijtje herinnert aan een reis naar Italië. In de badkamer gaat de vloer in sisal over in gelakt parket. De douche is uitgerust met massagekoppen. De opbouwwasbakken met gestroomlijnd kraanwerk zorgen voor een modern aspect. De masterbedroom oogt magistraal, in eerste instantie door het sierlijke beddenhoofd en voeteneind. Zo'n retrotoets kan best in combinatie met een flatscreen aan de muur. Oud en nieuw hand in hand. De rieten nachtkastjes bij het bed dragen een arduinen blad. Zowel in de spreij met molton als in de gevoerde gordijnen herken je eenzelfde ruitjespatroon. Hier is het zalig verpozen. En zo wordt nog maar eens duidelijk dat je te gast bent in een grandioze droomwoning...



VAN A TOT Z

Marcotte Style is meer dan een zaak waar je dingen vindt voor huis en tuin, je kunt er ook terecht voor een volledige binnenhuisinrichting. Dat begint bij kleuradvies en eindigt bij de verlichting binnen en buiten. 'Wij werken op basis van een 3D-voorstelling die een zeer realistisch beeld geeft. Van verbouwingen tot nieuwbouw, ons team kan alles aan.' Elk project wordt tot in de puntjes verzorgd en getuigt steeds van elegantie en een wel zeer aparte, herkenbare stijl.

Zomer of winter, de parktuin lacht je toe als je in de houten tuinkamer vertoeft.



Hoe weerbestendig de tuinmeubelkussens ook zijn, je kunt ze het best 's nachts en bij regen binnenhalen.

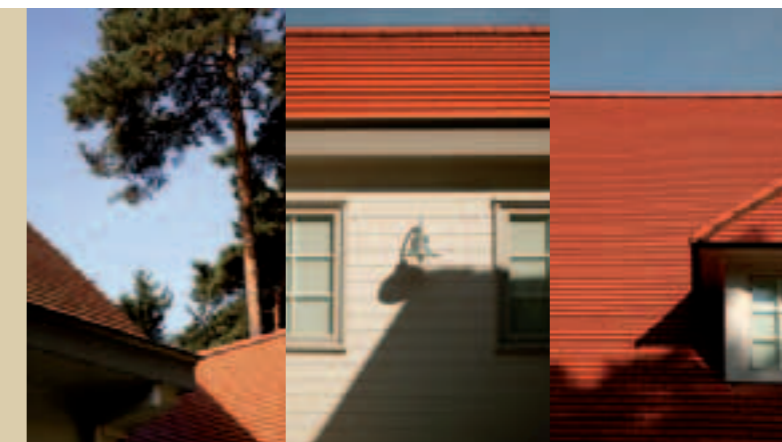


HOEZEN EN ONTHOEZEN

De moduleerbare tuinsofa's van Marcotte Style worden uitgevoerd in geweven polyetheen en zijn verkrijgbaar in de tinten café au lait, chocolade en antraciet. Het materiaal wordt gekleurd in de massa. Het frame bestaat uit aluminium waardoor dit meubilair licht en roestvrij is. De speciaal behandelde kussens kun je 's zomers constant buiten laten. 'Maar ik raad aan om dat niet te doen. Anders zou onderaan schimmelvorming kunnen optreden. Haal ze dus 's nachts en bij regenweer binnen.' Een goede gewoonte is het ook om de kussens regelmatig om te keren. Zo vermijd je slijtage. De hoezen zijn machinewasbaar.

VIJFDE GEVEL

Het dak bepaalt als vijfde gevel mee het aanzicht van een woning. Hier is gekozen voor tegelpannen met karakter: Koramic Pottelberg 301 in vuurrood. Aldus klopt het plaatje architecturaal. Strak van vorm en kleurrijk van toon geeft dit kwalitatieve product van Koramic het geheel nog meer uitstraling.



info

MARCOTTE STYLE

Mechelsesteenweg 101-103, 2018 Antwerpen (B), tel.: 0032(0)3/230.40.11, tel. en fax: 0032(0)3/645.46.11, e-mail: info@marcottestyle.com, website: www.marcottestyle.com

MI CASA

Baanstknokstraat 32, 8790 Waregem (B), tel.: 0032(0)56/60.79.95, fax: 0032(0)56/60.99.97, e-mail: micasa@micasa.be, website: www.micasa.be